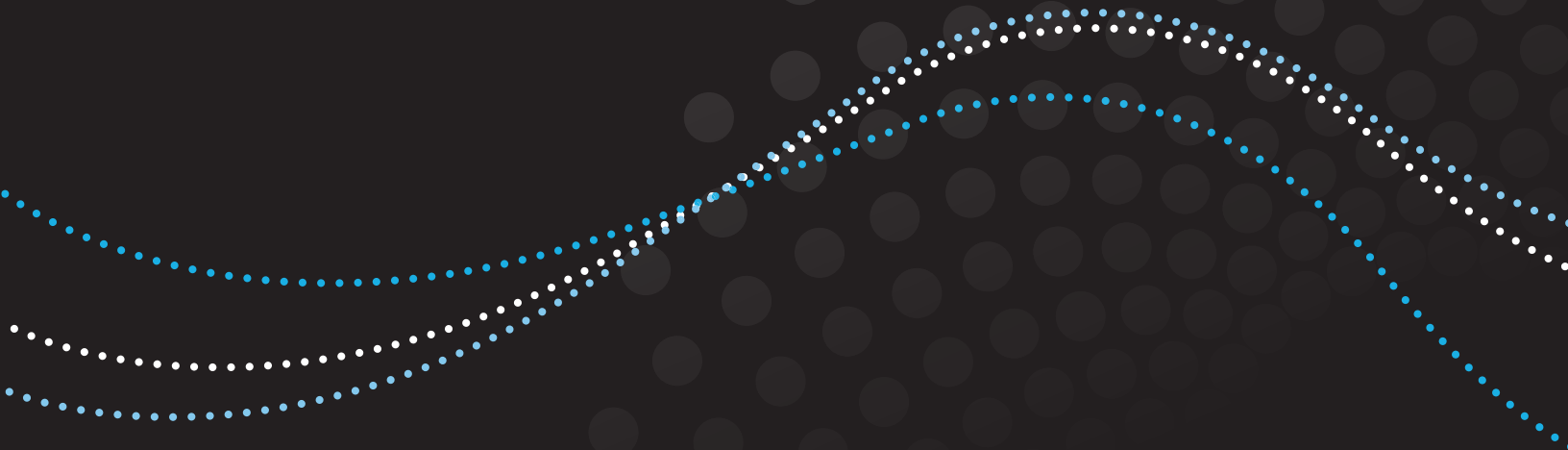




MANUALE DEL PROPRIETARIO





**QUESTO SIMBOLO INDICA 'ATTENZIONE':** quando si usa un elettrodomestico, occorre seguire le precauzioni basilari, compreso quanto segue:

### **AVVERTENZA:**




**QUESTO SIMBOLO INDICA 'SI PREGA DI LEGGERE TUTTE LE ISTRUZIONI PRIMA DI USARE QUESTA UNITÀ':**

**IPX4**

**IPX4 È IL GRADO DI PROTEZIONE CONTRO L'INGRESSO DELL'ACQUA.**

1. Usare il Rainbow, le sue parti e i suoi accessori solo come descritto in questo manuale. Usare soltanto le parti consigliate dal fabbricante.
2. Per ridurre il rischio di scossa elettrica, usare solo al chiuso.
3. Non aspirare qualsiasi cosa che bruci o produca fumo, come sigarette, fiammiferi o ceneri calde. Non usare per aspirare liquidi infiammabili o combustibili, come il carburante, né usare in aree dove potrebbero essercene.
4. Quando si usa il Rainbow come aspirapolvere, non lasciarlo senza sorveglianza quando la spina è inserita. Staccare la spina dalla presa quando non lo si usa. Per ridurre il rischio di lesioni dovuto a parti mobili, staccare la spina prima di pulizie, manutenzione o assistenza tecnica, oppure quando si applicano altri accessori Rainbow.
5. Spegnerlo il Rainbow prima di staccare la spina dalla presa.
6. Non staccare la spina tirando il filo. Per staccare la spina, afferrare la spina e non il filo.
7. Non maneggiare il Rainbow o la spina con mani bagnate.
8. Non tirare o trasportare con il filo di alimentazione, usandolo come manico, chiudendovici sopra le porte o tirandolo attorno a bordi taglienti. Non far funzionare il Rainbow sul filo di alimentazione. Tenere il filo lontano da superfici calde.
9. Non usare con filo o spina danneggiati. Se il filo di alimentazione è danneggiato, deve essere sostituito dal fabbricante, l'agente di servizio o altra persona similmente qualificata al fine di evitare pericoli. Se l'elettrodomestico non funziona come dovrebbe, è stato fatto cadere, si è danneggiato, è stato lasciato all'aperto o è stato immerso nell'acqua, restituirlo ad un centro di assistenza.
10. Non inserire alcun oggetto nelle aperture dell'unità Rainbow. Non usare se qualsiasi apertura è bloccata; tenere le aperture libere da polvere, lanugine, capelli e qualsiasi altro materiale che possa ridurre il flusso dell'aria.
11. Tenere capelli, lembi di abiti, dita e tutte le parti del corpo lontani da aperture e parti mobili.
12. Prestare particolare attenzione durante la pulizia di scale.
13. Non immergere il Rainbow o il tubo flessibile in acqua o altri liquidi durante l'uso o la pulizia. Per ridurre il rischio di scossa elettrica, non usare alcuna bocchetta motorizzata su superfici bagnate; usare solo su tappeti inumiditi dall'ordinario e approvato processo di pulizia.
14. Per ridurre il rischio di incendio e scossa elettrica dovuto a danni ai componenti interni, usare solo prodotti detergenti Rainbow previsti per l'uso con questo elettrodomestico.
15. Il tubo flessibile contiene fili e connessioni. Per ridurre il rischio di scossa elettrica, non usare se i predetti sono danneggiati, tagliati o forati. Evitare l'aspirazione di oggetti affilati. Al fine di ridurre il rischio di scossa elettrica non usare né cercare di riparare un tubo danneggiato o usare qualsiasi altro tipo di tubo quale sostituto. La riparazione di un tubo flessibile elettrico da raccolta bagnato richiede estrema attenzione e conoscenza della sua costruzione. La riparazione di un tubo flessibile elettrico da raccolta bagnato deve essere eseguita solo da personale di servizio qualificato.
16. Il tubo flessibile deve essere esaminato periodicamente per deterioramento visibile, come abrasioni, spaccature, separazioni e altri logorii o danni.
17. Il tubo flessibile deve essere usato solo per applicazioni di pulizia di tappeti all'interno di abitazioni usando unicamente soluzioni detergenti raccomandate dal fabbricante.

18. Il Rainbow utilizza il doppio isolamento. Un elettrodomestico a doppio isolamento è contrassegnato da uno o più dei seguenti: le parole "A DOPPIO ISOLAMENTO" o il simbolo  del doppio isolamento (due quadrati concentrici). In un elettrodomestico a doppio isolamento, invece della messa a terra sono forniti due sistemi di isolamento. Nessun meccanismo di messa a terra è fornito su un elettrodomestico a doppio isolamento, né all'elettrodomestico va aggiunta alcuna messa a terra. La riparazione di un elettrodomestico a doppio isolamento richiede estrema attenzione e conoscenza del sistema, e deve essere eseguito solo da personale qualificato. I ricambi per un elettrodomestico a doppio isolamento devono essere identici alle parti che sostituiscono.
19. Spegnerne sempre il Rainbow prima di collegare o scollegare il tubo flessibile o qualsiasi bocchetta motorizzata.
20. Non usare senza i filtri in sede.
21. Il Rainbow è equipaggiato con un interruttore di blocco ubicato nell'area della paratia del serbatoio dell'acqua che impedisce il funzionamento dell'elettrodomestico se il serbatoio dell'acqua non è correttamente installato e bloccato. Non evitare o ostacolare il sistema di bloccaggio.
22. Non inserire la spina del Rainbow in un ricettacolo di un impianto di luce incandescente né usare con una prolunga elettrica. Non usare trasformatori portatili o convertitori di tensione. Non usare per raccogliere liquidi infiammabili o combustibili, come il carburante, né usare in aree dove potrebbero essercene.
23. Per ridurre il rischio di scossa elettrica, il Rainbow dispone di una spina polarizzata (un polo è più largo dell'altro). Questa spina può essere inserita in una presa polarizzata in un solo modo. Se non si riesce a inserire la spina nella presa, capovolgere la spina. Se anche così la spina non entra nel ricettacolo, contattare un elettricista qualificato per installare la presa adatta. Non modificare la spina in alcun modo.
24. Il Rainbow può essere usato da bambini di almeno 8 anni di età e da persone con ridotte capacità fisiche, sensoriali o mentali o carenti di esperienza e conoscenza, se queste sono sorvegliate o se sono state istruite in merito all'uso del Rainbow in modo sicuro e se si rendono conto dei potenziali pericoli. I bambini devono essere sorvegliati per assicurare che non usino il Rainbow come un giocattolo. Pulizia e manutenzione dell'utente non dovranno essere eseguite da bambini non sorvegliati.
25. Non inserire la spina del Rainbow in un ricettacolo di un impianto di luce incandescente né usare con una prolunga elettrica. Non usare con trasformatori portatili o convertitori di tensione.

## Assistenza tecnica di un elettrodomestico a doppio isolamento

In un elettrodomestico a doppio isolamento, sono forniti due sistemi di isolamento invece della messa a terra. Nessuna messa a terra viene fornita in un elettrodomestico a doppio isolamento, né alcuna messa a terra deve essere aggiunta all'elettrodomestico. La riparazione di un elettrodomestico a doppio isolamento richiede estrema attenzione e la conoscenza del sistema e deve essere eseguita da personale di servizio Rainbow qualificato. I ricambi per un elettrodomestico a doppio isolamento devono essere identici alle parti che sostituiscono. Un elettrodomestico a doppio isolamento è contrassegnato dalle parole "A DOPPIO ISOLAMENTO". Il simbolo (due quadrati concentrici) possono essere contrassegnati sull'elettrodomestico. Qualsiasi riparazione diversa da quella pulizia deve essere eseguita da un Distributore Rainbow autorizzato o Centro di assistenza.



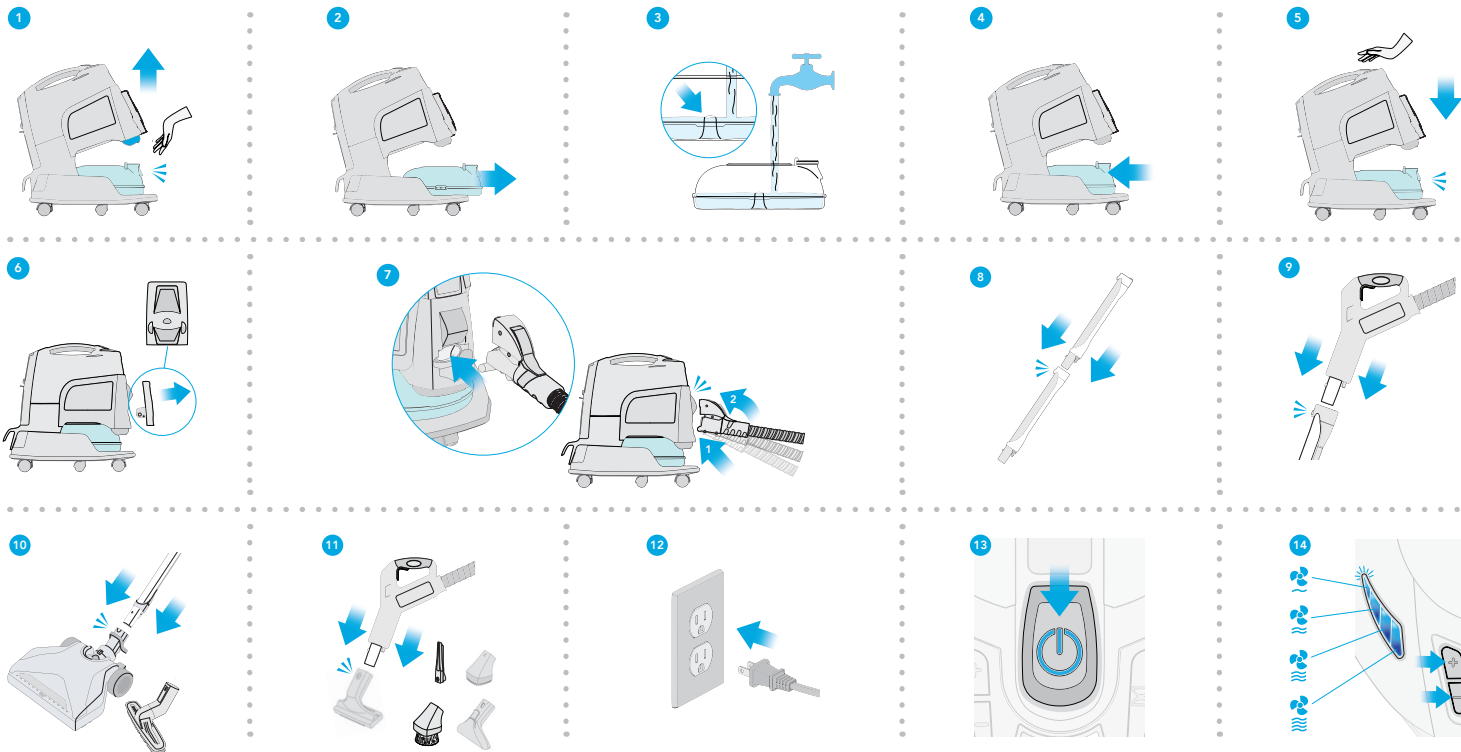
**CONSERVARE  
QUESTE ISTRUZIONI**

**IL RAINBOW È PREVISTO SOLO PER L'USO IN ABITAZIONI.  
USARE IL RAINBOW SOLO COME INDICATO NEL MANUALE DEL PROPRIETARIO.**

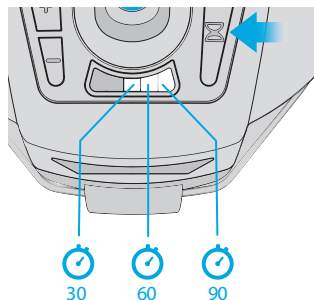
# Guida di avvio rapido

Con soli pochi passaggi, il Rainbow sarà assemblato e pronto per iniziare a pulire.


Visitare [rainbowsystem.com](http://rainbowsystem.com) per video informativi.




## Modalità di pulizia dell'aria



### Temporizzatore di pulizia dell'aria

Premere il pulsante del temporizzatore  per selezionare l'impostazione a 30, 60 o 90 minuti.

Premere il pulsante del temporizzatore  ancora una volta per disattivare la modalità temporizzatore.



Independently Tested.  
Consumer Trusted.

Il sistema detergente Rainbow® offre la **pulizia dell'aria certificata** per l'ambiente casalingo. The Association of Home Appliance Manufacturers (AHAM) certifica che il Rainbow è un provato detergente dell'aria concepito per ridurre gli agenti inquinanti dell'aria che contribuiscono alla cattiva qualità dell'aria nei luoghi chiusi.

### Per aria fresca e lavata con acqua...

Il Rainbow non solo pulisce i pavimenti e i mobili, ma anche l'aria! Basta aggiungere acqua al serbatoio, posizionare il Rainbow al centro di una stanza e farlo funzionare in modalità 'bassa velocità'. Il Rainbow eliminerà odori pesanti, polveri aerodisperse e altre particelle dall'aria, intrappolandole nell'acqua.

### Per deodorare...

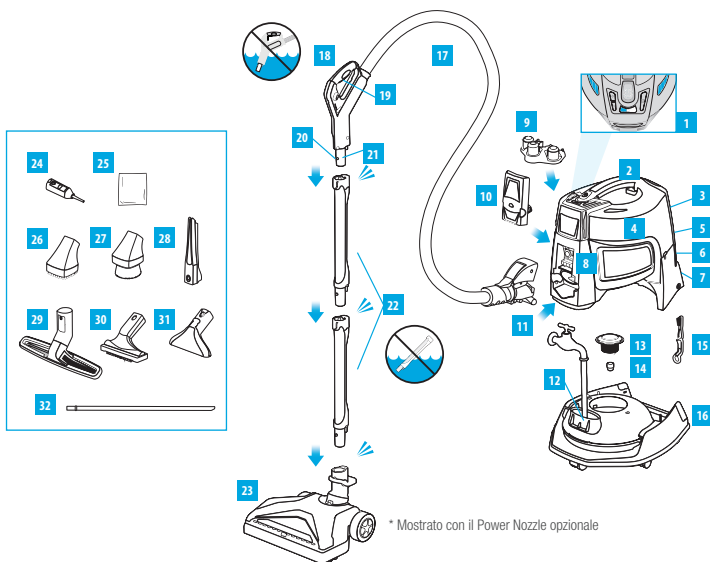
Usare Rainbow Fresh Air Solution\*. Prima di usare il Rainbow, basta aggiungere un misurino pieno di Rainbow Fresh Air Solution all'acqua del serbatoio. Il Rainbow circolerà rapidamente e rinfrescherà l'aria nell'intera area mentre si pulisce, alleviando molti cattivi odori di casa.

### Per aromatizzare...

Usare le fragranze Rainbow\*. Aggiungere alcune gocce di qualsiasi fragranza Rainbow all'acqua nel serbatoio. Collocare il Rainbow al centro della stanza e far funzionare in modalità 'bassa velocità'. In pochi minuti, una gradevole fragranza permeerà la casa.

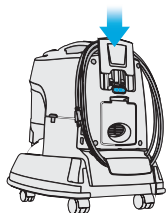
\* Disponibile come accessorio opzionale. Per ulteriori informazioni contattare un Distributore Rainbow autorizzato.

## Conoscere il Rainbow®



\* Mostrato con il Power Nozzle opzionale

1. Pannello di comando
2. Manico
3. Avvolgicavo
4. Unità di alimentazione
5. Piastra della ventola di sfogo
6. Apertura di sfogo dell'aria
7. Neutralizzatore HEPA
8. Apertura d'ingresso dell'aria
9. Contenitore accessori
10. Adattatore del flusso dell'aria
11. Pulsante di sgancio da posizione verticale
12. Serbatoio dell'acqua
13. Separatore
14. Dado del separatore
15. Chiave del separatore
16. Carrello
17. Tubo flessibile elettrificato
18. Manico del tubo flessibile
19. Grilletto del manico del tubo flessibile
20. Dispositivo di sgancio del manico del tubo flessibile
21. Asta del manico del tubo flessibile
22. Aste per la pulizia
23. Power Nozzle\*
24. Dispositivo di pulizia per spazi ristretti e dispositivo di gonfiaggio
25. Sacchetto per cuscini
26. Accessorio per animali domestici
27. Spazzola per la polvere
28. Accessorio per interstizi
29. Spazzola per pavimenti e pareti
30. Accessorio per tappezzeria
31. Testa dell'estrattore/raccolta bagnata
32. Pulitore serpentina del refrigeratore



### Conservazione del filo di alimentazione

Premere il pulsante per usare l'avvolgicavo interno. Avvolgere il cavo come illustrato. Per sganciare il cavo di alimentazione, spingere verso il basso sul dispositivo avvolgicavo a scorrimento.

Per acquistare accessori o ricambi, contattare il Distributore Rainbow autorizzato.

## Una soluzione completa per la pulizia della casa

La vasta gamma di accessori per la pulizia Rainbow fornisce potenza e versatilità per pulire praticamente tutto nella casa.

ACCESSORIO	Mobili	Tra i cuscini	Trattamenti per finestre	Scale	Pavimenti	Tappeti e moquettes	Pareti	Spazi difficili da raggiungere	Sversamenti e macchie	Animali domestici
Spazzola per la polvere	✓		✓							
Accessorio per tappezzeria	✓		✓	✓						
Accessorio per interstizi	✓	✓		✓				✓		
Spazzola per pavimenti e pareti				✓	✓		✓			
Dispositivo di gonfiaggio / Pulitore per spazi ristretti		✓						✓		
Testa estrattore / raccolta bagnata									✓	
Accessorio per animali domestici										✓

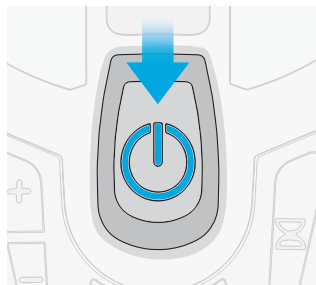


**⚠ AVVERTENZA:** il tubo flessibile contiene fili elettrici e connessioni. Per ridurre il rischio di scossa elettrica, non immergere, non usare né riparare un tubo flessibile danneggiato. Usare solo su tappeti inumiditi da processo detergente.

**⚠ ATTENZIONE:** pulire sempre gli accessori prima di usarli su tessuti. Per evitare abrasioni su superfici delicate, le setole della spazzola per la polvere vanno tenute pulite.

**⚠ ATTENZIONE:** non usare accessori per pulire televisori a schermo piatto o schermi di computer.

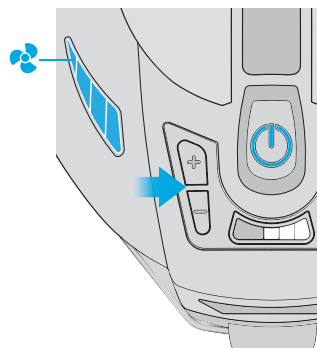
## Potenza e controllo a portata di mano



### Interruttore di alimentazione

Per alimentare l'unità, premere sul pulsante di alimentazione principale. Il Rainbow si avvierà sempre ad alta velocità.

Per spegnere l'unità, premere sul pulsante di alimentazione principale.

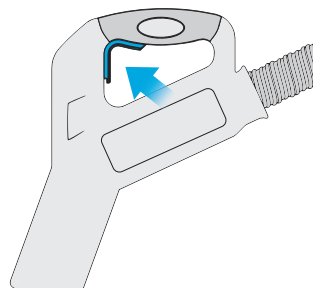
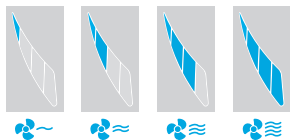


### Controllo del flusso dell'aria a 4 livelli

- +** Premere per aumentare la velocità della ventola
- Premere per ridurre la velocità della ventola

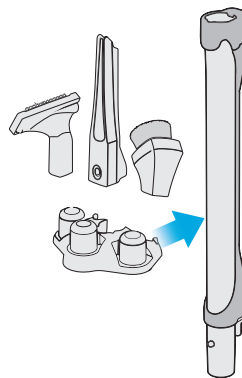
### Spie luminose del flusso dell'aria

Livelli di velocità della ventola:



### Grilletto del manico

Tirare sul grilletto per attivare il tubo flessibile elettrificato quando si usa il Power Nozzle, RainbowMate, RainJet, MiniJet o AquaMate opzionali.



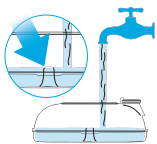
### Contenitore accessori

Per portarsi appresso gli accessori più usati spostandosi da stanza a stanza si può usare il pratico contenitore accessori. Applicare gli accessori sulla parte anteriore del Rainbow alloggiandoli nelle tacche ubicate su ciascun lato. Premere verso il basso per bloccarli in sede. Gli accessori sono conservati inserendoli nelle sedi del contenitore accessori che può anche essere applicato all'asta.



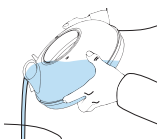
## Uso e cura adeguati

L'attenersi ad alcune operazioni routinarie di manutenzione basilare potrà garantire anni di funzionamento senza problemi del Sistema di Pulizia Rainbow. Se si trascurano tutte o parte delle istruzioni si potrebbe ridurre l'efficienza detergente e spese di assistenza tecnica inutili.



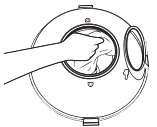
### Cambiare l'acqua quando è sporca...

Non pulire troppo a lungo con la stessa acqua. Non pulire troppo a lungo con la stessa acqua. Verificare l'acqua durante la pulizia e se diventa troppo piena di lanugine e sporcizia, svuotare il serbatoio dell'acqua e aggiungere acqua fresca e pulita. **Per un giusto livello dell'acqua, non riempire mai il serbatoio al di sopra dell'indicatore del livello dell'acqua situato al centro del serbatoio dell'acqua.**

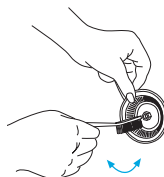


### Svuotare e pulire sempre il serbatoio...

Subito dopo aver usato il Rainbow, rimuovere il serbatoio dell'acqua e sversare l'acqua sporca attraverso l'apertura d'ingresso dell'aria. Le particelle più pesanti si depositeranno sul fondo del serbatoio quando si versa l'acqua. Una volta versata l'acqua, rimuovere i restanti detriti più pesanti e disfarsene. Quindi sciacquare il serbatoio dell'acqua con acqua e sapone. Risciacquare e asciugare per bene. Se il serbatoio dell'acqua viene conservato con l'unità Rainbow, l'unità deve essere lasciata in posizione "open" [aperta] per consentire alle parti di asciugarsi completamente.



**⚠ ATTENZIONE:** rimuovere, svuotare e lavare sempre il serbatoio dell'acqua quando la pulizia è terminata. Ciò aiuta ad evitare odori, la crescita di germi e batteri e la formazione di schiuma nel serbatoio. Lavare solo a mano. Non usare in lavastoviglie.



### Pulizia del separatore...

Per prestazioni ottimali, rimuovere e pulire spesso il separatore. Se necessario, usare la spazzola/chave del separatore Rainbow per allentare il dado. Pulire il separatore all'interno ed esterno con acqua e sapone usando la spazzola del separatore Rainbow. Pulire e asciugare la flangia sotto il separatore. Subito dopo la pulizia, asciugare e sostituire il separatore. Serrare a mano il dado del separatore. Non forzare il separatore sull'alberino filettato.

**⚠ AVVERTENZA:** risistemare sempre il separatore subito dopo la pulizia (solo a mano). Non far funzionare il Rainbow senza separatore.

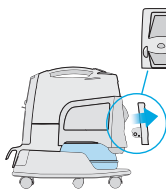


### Stasare il tubo flessibile...

Se usando il tubo flessibile si nota una riduzione del flusso dell'aria, il tubo potrebbe essersi intasato. **Per liberare l'ostruzione, spegnere il Rainbow e scollegare dalla fonte di alimentazione.** Quindi, rimuovere il portellino della ventola di spurgo sul retro del Rainbow. Inserire il tubo nell'apertura dell'aria di spurgo assicurandosi che sia saldamente bloccato in sede. Inserire l'asta del manico del tubo flessibile nell'apertura dell'ingresso dell'aria sulla parte anteriore del Rainbow. Accendere il Rainbow e scuotere leggermente il tubo flessibile. Qualsiasi sporco intasato nel tubo flessibile resterà intrappolato nel serbatoio dell'acqua del Rainbow.

## Uso e cura adeguati

### Uso dell'adattatore del flusso dell'aria...



L'adattatore del flusso dell'aria Rainbow riduce il rumore dell'aria attraverso l'apertura dell'ingresso dell'aria. Si consiglia di usare l'adattatore quando il Rainbow viene usato come dispositivo di soffiaggio e gonfiaggio. Basta inserire con uno scatto l'adattatore del flusso dell'aria nell'apertura d'ingresso dell'aria prima di usare il Rainbow come dispositivo di soffiaggio o gonfiaggio.

### Per gonfiare o soffiare aria...

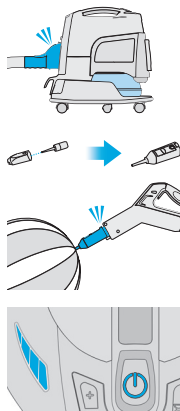


**Usare il dispositivo di gonfiaggio.** Il dispositivo di gonfiaggio Rainbow funziona bene per il rapido gonfiaggio di materassi ad aria, palloni da spiaggia e altri giocattoli gonfiabili.

**AVVERTENZA:** assicurarsi che il perno del dispositivo di gonfiaggio sia fissato correttamente in sede, altrimenti si staccherà violentemente dal corpo del dispositivo.

### ISTRUZIONI:

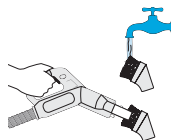
1. Rimuovere il pannello di sfogo posteriore sul Rainbow.
2. Inserire il tubo flessibile Rainbow nell'apertura posteriore di sfogo.
3. Impostare il controllo del flusso dell'aria sul grilletto a FULL POWER [POTENZA MASSIMA].
4. Inserire il dispositivo di gonfiaggio nel manico del tubo flessibile.
5. Inserire con cautela il perno del dispositivo di gonfiaggio nello stelo del dispositivo di gonfiaggio dell'oggetto da gonfiare.
6. Ruotare l'interruttore Rainbow su HIGH [MASSIMO].



**ATTENZIONE:** pulire sempre gli accessori prima di agire su tessuti. Per evitare abrasioni su superfici delicate, tenere pulite le setole della spazzola per la polvere.

**ATTENZIONE:** non usare gli accessori per pulire televisori a schermo piatto o schermi di computer.

### Pulizia degli accessori...



La spazzola per pavimenti e pareti, la spazzola per la polvere e l'accessorio per tappezzeria possono essere ripuliti con l'estremità aperta del tubo flessibile Rainbow mentre il Rainbow è in funzione; oppure rimuovendo e pulendo in acqua calda saponata. Lasciare asciugare prima di sostituire. Se le setole si consumano o si danneggiano, contattare il Distributore Rainbow autorizzato per la sostituzione.

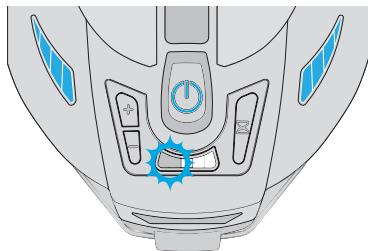
### Uso del sacchetto per cuscini



Questo pratico sacchetto di plastica rimuove l'aria stagnante e polverosa da cuscini e guanciali ed è adatto anche a cuscini di grandi dimensioni. Infilare un cuscino nel sacchetto. Con l'accessorio per tappezzeria collegato all'estremità dell'asta del manico serrato in sede attorno all'asta, accendere il Rainbow e osservare mentre questo aspira via l'aria stagnante e polverosa. Senza lasciare andare il sacchetto all'asta, staccare il tubo flessibile dalla parte anteriore del Rainbow e inserire nell'apertura di sfogo dell'aria del Rainbow. Adesso il cuscino è tornato più gonfio con aria pulita e lavata ad acqua.

## Guida alla risoluzione dei problemi

Il Rainbow® è dotato di caratteristiche per avvertire e informare l'utente di condizioni anomale. La spia indicatrice di guasto rossa sulla sinistra delle luci del temporizzatore s'illumina fissa o lampeggia, a seconda del sistema interessato.



UNA **SPIA LAMPEGGIANTE** indica un problema con il tubo flessibile o con accessori alimentati elettricamente.

UNA **SPIA FISSA** indica un problema con l'unità principale del contenitore.

CODICE SPIA INDICATORE	CAUSA POTENZIALE	AZIONE CORRETTIVA
<b>Spia lampeggiante</b>	Rullo della spazzola del Power Nozzle intasato.	Spegnere l'unità/Staccare la spina dell'unità. Rimuovere i detriti dal rullo della spazzola del Power Nozzle. Ripristinare il funzionamento normale.
<b>Spia fissa continua</b>	Connessioni elettriche bagnate.	Spegnere l'unità/Staccare la spina dell'unità. Asciugare le connessioni elettriche. Ripristinare il funzionamento normale.
	Serbatoio dell'acqua troppo pieno.	Spegnere l'unità/Staccare la spina dell'unità. Rimuovere il serbatoio dell'acqua. Verificare che il livello dell'acqua non superi l'altezza dell'indicatore ubicato al centro del serbatoio dell'acqua.
	Temperatura del motore in funzione troppo alta.	Spegnere l'unità/Staccare la spina dell'unità. Lasciare raffreddare per 5 minuti. Verificare l'eventuale intasamento del tubo, filtro o Power Nozzle.
	Unità principale non fissata al serbatoio dell'acqua.	Fissare l'unità principale al serbatoio dell'acqua.
	Il motore non può girare a causa dei detriti tra l'alloggio del motore e il separatore.	Pulire attorno al separatore.

**Se l'azione correttiva non risolve il problema:  
contattare il Distributore Rainbow autorizzato o un Centro di assistenza.**

## Guida alla risoluzione dei problemi

L'elettrodomestico Rainbow è stato collaudato e ispezionato accuratamente. Se sorge un problema minore, le seguenti procedure di risoluzione dei problemi possono aiutare a identificarlo e correggerlo. Se non si è in grado di risolvere il problema, contattare un Distributore Rainbow autorizzato per assistenza. Qualsiasi procedura di servizio non elencata qui di seguito deve essere eseguita da un Distributore Rainbow autorizzato o Centro di assistenza.

**⚠ AVVERTENZA:** scollegare l'alimentazione elettrica prima di eseguire qualsiasi manutenzione all'unità, altrimenti si potrebbero verificare scosse elettriche o lesioni personali.

PROBLEMA	POSSIBILE CAUSA	POSSIBILE SOLUZIONE
<b>Il motore Rainbow non funziona</b>	Rainbow non fissato correttamente al serbatoio dell'acqua.	Assicurarsi che Rainbow sia situato e fissato sul serbatoio dell'acqua.
	Spina non inserita fino in fondo.	Inserire la spina fino in fondo o provare altra presa.
	Modalità temporizzatore terminata (tutte e tre le spie del temporizzatore lampeggiano).	Spegnere l'unità con l'interruttore dell'alimentazione principale.
	Nessuno dei precedenti.	Contattare un Distributore Rainbow autorizzato o Centro di assistenza.
<b>Evidente riduzione del flusso dell'aria</b>	Tubo, asta, accessorio o Power Nozzle inserito.	Rimuovere l'ostruzione dall'area intasata.
	Il neutralizzatore HEPA ha bisogno di riparazione o sostituzione.	Rimuovere il neutralizzatore HEPA e pulire o sostituire.
	Il Rainbow funziona a bassa velocità.	Aumentare il flusso dell'aria usando il controllo del flusso dell'aria livello 4.
	Il separatore è intasato o sporco.	Rimuovere il separatore e pulire (Ved. pag. 8).
<b>L'unità scarica polvere</b>	Basso livello dell'acqua nell'apposito serbatoio.	Riempire il serbatoio dell'acqua al giusto livello.
	Acqua eccessivamente sporca nell'apposito serbatoio.	Sostituire con acqua pulita.
	Buco nel neutralizzatore HEPA.	Contattare un Distributore Rainbow autorizzato o Centro di assistenza.
<b>Parecchia schiuma nel serbatoio dell'acqua</b>	Contaminante saponato nel serbatoio dell'acqua.	Sostituire con acqua pulita.

## Guida alla risoluzione dei problemi

PROBLEMA	POSSIBILE CAUSA	POSSIBILE SOLUZIONE
<b>L'unità produce un odore di muffa</b>	Livello dell'acqua eccessivo nell'apposito serbatoio.	Svuotare il serbatoio dell'acqua e riempire al livello giusto.
	Serbatoio dell'acqua non pulito o scaricato dopo l'uso.	Pulire il serbatoio dell'acqua e usare la Soluzione Rainbow Fresh Air durante la pulizia.
	Separatore intasato o sporco.	Rimuovere il separatore e pulire (Ved. pag. 8).
	Neutralizzatore HEPA umido.	Rimuovere il neutralizzatore HEPA e pulire o sostituire.
	Rainbow conservato sul serbatoio dell'acqua.	Non conservare il Rainbow sul serbatoio dell'acqua.
<b>Tono, rumore o vibrazione insoliti</b>	Separatore intasato o sporco.	Rimuovere il separatore e pulire.
	Livello dell'acqua superiore al livello dell'indicatore centrale nel serbatoio dell'acqua.	Svuotare il serbatoio dell'acqua e riempire fino al livello giusto.

## Numero Assistenza Clienti

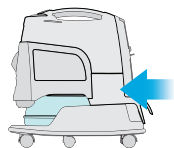
Nel quadro del programma Assistenza Clienti della Rexair, ciascun Rainbow e Power Nozzle riceve un numero seriale di Assistenza Clienti solo dopo aver superato il collaudo di garanzia del controllo di qualità. Questo numero seriale fornisce:

- ✓ Identificazione della proprietà dell'utente
- ✓ Identificazione della garanzia per il distributore dell'utente
- ✓ Garanzia che il controllo di qualità è stato passato
- ✓ Garanzia di condizioni "nuove di fabbrica"


Per riferimenti futuri, annotare il numero seriale nello spazio sottostante. Nessun Rainbow o Power Nozzle nuovo e autentico deve essere venduto senza questo numero. Se il numero seriale manca, Rexair non si assume alcuna responsabilità circa l'età di origine o condizione dell'unità. Se non si è in grado di localizzare un numero seriale sul Rainbow o Power Nozzle, contattare il Reparto Assistenza Clienti.

### NUMERO SERIALE RAINBOW

Modello RHCS2019 (SRX)



### DISTRIBUTORE RAINBOW AUTORIZZATO

NOME	 Contattare il proprio Distributore Rainbow autorizzato per consigli su come prendersi cura del Rainbow, copertura di garanzia, ricambi e informazioni si servizio.
INDIRIZZO	
CITTA/STATO/CAP	
TELEFONO	
E-MAIL	

## Promemoria per gli acquirenti

Rexair vende il Rainbow al suo Distributore Rainbow autorizzato per la rivendita da parte di quei distributori e loro agenti unicamente tramite dimostrazioni in abitazioni agli utenti/proprietari finali.

Quando si acquista un Rainbow, si acquistano molti anni di sviluppo del prodotto, continuo miglioramento e ingegnosità. Inoltre, il Rainbow è sostenuto dalla Rexair LLC e dal proprio Distributore autorizzato indipendente locale. Mentre Rexair vede con favore i clienti che si sono avvantaggiati di venditori non autorizzati o Internet, essa si fa garante dei suoi Distributori autorizzati e può solo offrire assistenza ai clienti che hanno acquistato tramite canali autorizzati.



Rexair è fiera di appartenere alla Direct Selling Association e aderire al Codice di Condotta della DSA.

**Rexair**<sup>®</sup>  
LLC

50 W. Big Beaver Road  
Suite 350  
Troy, Michigan 48084  
United States of America  
(248) 643-7222  
rainbowsystem.com

## Garanzia limitata

Rexair fornisce ai suoi Distributori autorizzati Rainbow, e solo a loro, una garanzia scritta quadriennale sul Sistema di Pulizia Rainbow e annessi accessori e una garanzia decennale sul motore/regolatore di potenza dell'aspirapolvere. I ricambi possono essere nuovi o rigenerati come stabilito a sola discrezione della Rexair. Queste garanzie non coprono la normale usura derivante dall'uso dei prodotti. Anche se Rexair, così come il fabbricante, non tratta direttamente con il consumatore, né fornisce al consumatore una garanzia scritta, la legge impone determinate responsabilità a tutti i fabbricanti che creano prodotti per il consumatore. I prodotti non devono essere difettosi e devono essere generalmente idonei al loro uso previsti. La Rexair tiene fede a queste garanzie implicite di commerciabilità e idoneità. Inoltre, Rexair richiede a ciascun Distributore autorizzato di trasmettere al consumatore, tramite la garanzia scritta propria del Distributore autorizzato, i benefici della garanzia Rexair nei confronti di tale Distributore.

Il fabbricante, Rexair, ha consolidato un orgoglioso retaggio per la vendita di prodotti superiori tramite Distributori autorizzati indipendenti da oltre 80 anni ed è impegnata all'assistenza e supporto dei proprietari di Rainbow.

Rexair vende il Sistema di Pulizia Rainbow solo a Distributori autorizzati indipendenti che hanno esperienza nella vendita diretta in abitazioni. Questi Distributori autorizzati si assumono la responsabilità per la legittima distribuzione e assistenza tecnica dell'aspirapolvere Rainbow direttamente tramite i loro concessionari, o indirettamente tramite i sub-distributori indipendenti e loro concessionari.

Rexair non ha accordi o rapporti legali con i rivenditori indipendenti che acquistano prodotti direttamente o indirettamente da un distributore autorizzato e possono solo cercare di risolvere qualsiasi reclamo dei consumatori su tali rivenditori agendo tramite il distributore autorizzato responsabile. La normativa annunciata della Rexair consiste nel ritenere responsabile ciascun distributore autorizzato per risolvere qualsiasi reclamo del pubblico acquirente associato a vendite o assistenza da parte di questi rivenditori indipendenti.

Rexair inoltre impone che ciascun distributore autorizzato renda disponibile l'assistenza, prontamente e a regola d'arte, tramite i suoi punti assistenza o tramite responsabili punti assistenza indipendenti in quelle comunità dove essa vende prodotti Rexair tramite i suoi sub-distributori e concessionari indipendenti.

Non perdere nome e indirizzo del concessionario o distributore da cui si è acquistato l'aspirapolvere Rainbow. Contattare uno dei predetti per consigli sulla cura del Rainbow, copertura di garanzia e il punto assistenza più vicino. Se non si è in grado di contattare uno dei predetti, o si ritiene di non aver ricevuto adeguata assistenza dal distributore autorizzato, si può contattare il reparto assistenza consumatore della Rexair per assistenza. Questo fornirà il nome, indirizzo e numero telefonico di un distributore autorizzato per l'area dell'utente.

---

©2019 Rexair LLC, tutti i diritti sono riservati. Rainbow®, RainbowMate®, MiniJet®, JetPad®, RainMate®, RainJet®, AquaMate®, Rexair®, The Power of Water®, Wet Dust Can't Fly®, e la configurazione del Sistema di pulizia Rainbow® sono marchi commerciali registrati di rexair LLC, Troy, Michigan, Stati Uniti d'America.

**Fabbricato negli Stati Uniti con parti componenti statunitensi e importate.**



[rainbowsystem.com](http://rainbowsystem.com)

Rexair LLC | Troy, Michigan

© 2019 Rexair LLC | R17418AL-0